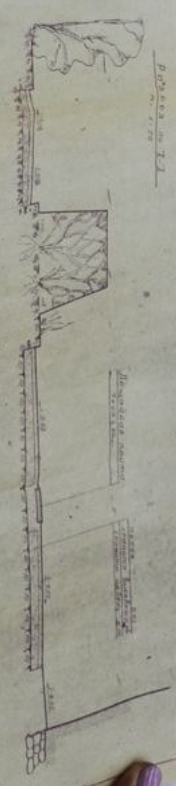
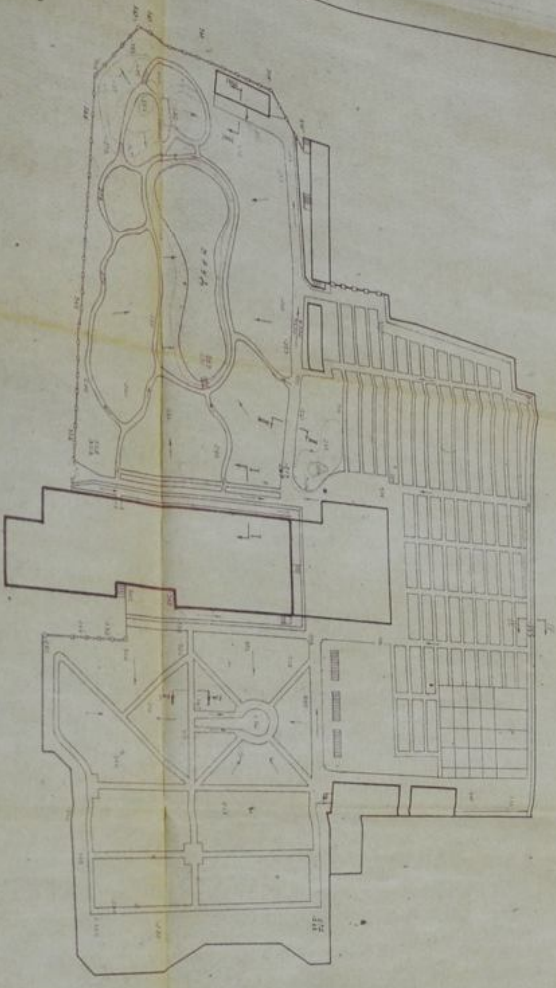


ПРОЕКТ ВІТРИКАВНОЇ ПАНІРОВАНИ



Кришувальний: нахил даху до зовнішнього боку 1:20
Мас 1/20 м 1/1/20
Давра 2

підлога: цементно-бетонна з шаром піску товщиною 100 мм

Давра 3
Мас 1/20 м 1/1/20
Давра 3

Давра 4
Мас 1/20 м 1/1/20
Давра 4

Давра 1
Мас 1/20 м 1/1/20
Давра 1

Давра 5
Мас 1/20 м 1/1/20
Давра 5

ОБ'ЄМ ДОРОЖНИХ РАБОТ

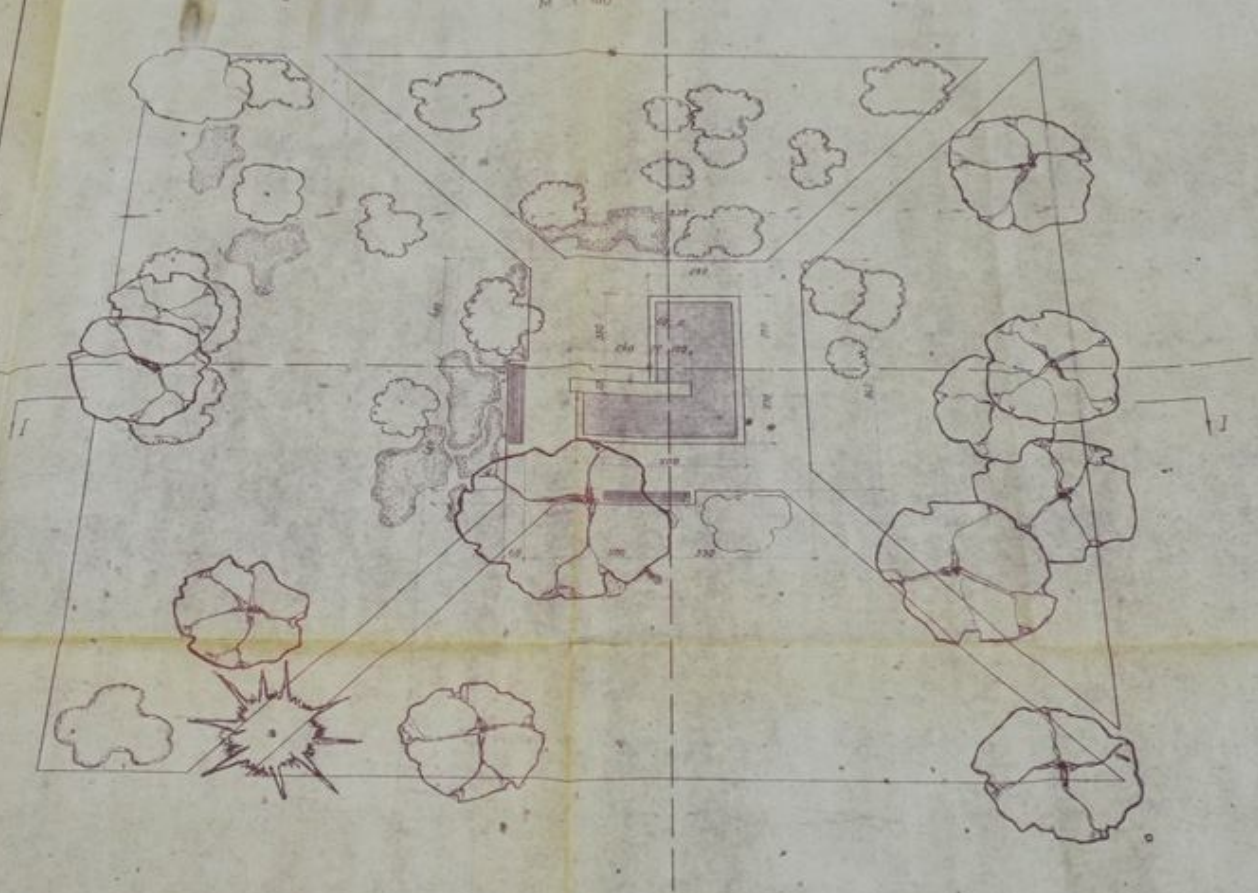
№	Назва роботи	в м		в м ²		в м ³		в м ³	в м ³
		д	ш	п	к	п	к		
1	Висадка цементу	0.01	0.01	0.01	0.01	0.01	0.01	0.01	0.01
2	Висадка цементу в бетон	0.01	0.01	0.01	0.01	0.01	0.01	0.01	0.01
3	Висадка цементу в бетон з арматурою	0.01	0.01	0.01	0.01	0.01	0.01	0.01	0.01
4	Висадка цементу в бетон з арматурою з шаром піску	0.01	0.01	0.01	0.01	0.01	0.01	0.01	0.01
5	Висадка цементу в бетон з арматурою з шаром піску з шаром цементу	0.01	0.01	0.01	0.01	0.01	0.01	0.01	0.01

1. Висадка цементу в бетон

№	Назва роботи	в м	в м ²	в м ³
1	Висадка цементу	0.01	0.01	0.01
2	Висадка цементу в бетон	0.01	0.01	0.01
3	Висадка цементу в бетон з арматурою	0.01	0.01	0.01
4	Висадка цементу в бетон з арматурою з шаром піску	0.01	0.01	0.01
5	Висадка цементу в бетон з арматурою з шаром піску з шаром цементу	0.01	0.01	0.01

ВАРИАНТ УФОРМАЦІЇ ВОДОВЕМА

М 1:100



Разрез по I-I

М 1:100



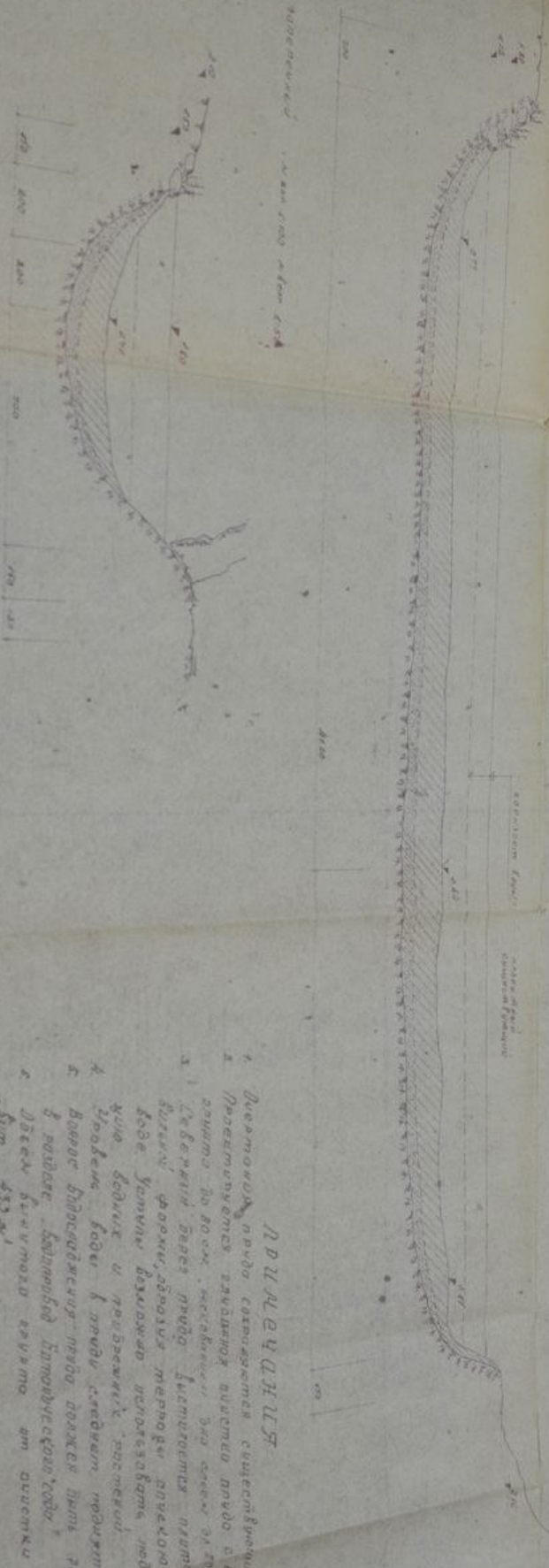
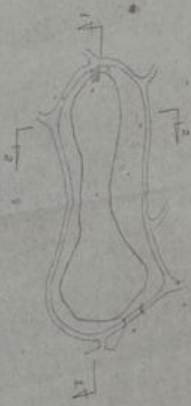
Примечание:

1. Размеры даны в сантиметрах
2. Разбивка осевых линий участка см. лист № 4
3. Распределение посадочных мест отмечено условно
4. Планировка и дно водоема выполнены в соответствии с неправильной формы.

Специальная Научно-Исследовательская
Производственная Мастерская
ВУЗ Ленинградского

Архитект.	М.С.Сидорова	Инженер	В.И.Сидорова
Рис. и план.	М.С.Сидорова	Инженер	В.И.Сидорова
Условные обозначения	М.С.Сидорова	Инженер	В.И.Сидорова
Условные обозначения	М.С.Сидорова	Инженер	В.И.Сидорова
Условные обозначения	М.С.Сидорова	Инженер	В.И.Сидорова

РАСРЕЗЫ



ПРИМЕЧАНИЯ

- 1. Диаметр пушки соответствует существующему диаметру выстрела пушки в фланже.
- 2. Предположены размеры выстрела для сечения в 10 см.
- 3. Сечение пушки должно соответствовать диаметру выстрела.
- 4. Ширина пушки и предельная высота.
- 5. Высота выстрела должна соответствовать диаметру выстрела.
- 6. Диаметр выстрела должен соответствовать диаметру пушки.
- 7. Диаметр выстрела должен соответствовать диаметру пушки.
- 8. Диаметр выстрела должен соответствовать диаметру пушки.

№	Имя	Учреждение	Дата	Подпись
1	Иванов	Инженер	1910	
2	Петров	Инженер	1911	
3	Сидоров	Инженер	1912	
4	Климов	Инженер	1913	
5	Михайлов	Инженер	1914	
6	Попов	Инженер	1915	
7	Смирнов	Инженер	1916	
8	Соколов	Инженер	1917	
9	Лебедев	Инженер	1918	
10	Кузнецов	Инженер	1919	

Инженерный корпус Императорского Военно-инженерного училища

Итого: 6,000

АРХИВ
ОТД. ОХРАНЫ
ПАМЯТНИКОВ
№ 4183.9
13 I 1966 г.

Утверждаю:
Начальник Гос. инспекции
по охране памятников
(Коробков С.В.)
18 IX 65

Заключение

по проекту реставрации Ботанического сада Ленгос.
университета.

Рассмотрев проект, считаем возможным согласовать его при
условии:

1. Пристройку коллекционной оранжереи делать в габари-
ритах ранее согласованного пятна (от II/IV-1960 г. за № 314)
2. Водоем в северо-западной части сада сохранить в преж-
них очертаниях. (Второй вариант исключить).
3. Ограничить экспозицию прибрежных растений по берегу
пруда в юго-восточной части сада из-за затененности деревьями.

~~17 сентября 1965 г.~~

Районный архитектор (Бутми В.А.) *В. Бутми* Инженер (Митягина Г.Е.) *Г. Е. Митягина*

17 сентября 1965 г.

АРХИВ
ОТД. ОХРАНЫ
ПАМЯТНИКОВ
№ 4-4
пр-2
1965 г.



Утверждаю:

Начальник Гос. инспекции по охране памятников

(Коробков С.В.)

181x25

Заключение

по проекту реставрации Ботанического сада Ленгос. университета.

Рассмотрев проект, считаем возможным согласовать его при условии:

1. Пристройку коллекционной оранжереи делать в габаритах ранее согласованного пятна (от II/IV-1960 г. за № 314)
2. Водоем в северо-западной части сада сохранить в прежних очертаниях. (Второй вариант исключить).
3. Ограничить экспозицию прибрежных растений по берегу пруда в юго-восточной части сада из-за затененности деревьями.

~~Изначально 1965 г.~~

Районный архитектор
(Бутми В.А.)

В. Бутми

Инженер
(Митягина Г.Е.)

Г. Е. Митягина

17 сентября 1965 г.



Специальные Научно-Реставрационные Производственные
Мастерские
Архитектурно-Планировочного Управления Ленгорисполкома

Сектор Научного исследования и проектирования

Помещение вост. (Земельный)
1965 г.

Данный проект в соответствии с законом
согласован с Гос. инспекцией по
охране памятников Арх. и ур.-
планировочного Управления Сектор-
исполкома
17.05.65
Нач. ГИОП
Архитектор *В. В. В.*

ПРОЕКТ РЕСТАВРАЦИИ

БОТАНИЧЕСКОГО САДА при ЛЕНИНГРАДСКОМ
УНИВЕРСИТЕТЕ

Согласованное
проектно на
2 года
22.1-Н2.

Нач. Гос. инспекции
по Охране Памятников
Архитектор

Sharky
Oh

Главный Архитектор
СНРПМ

С. Н. Давыдов (Давыдов С.Н.)

Архитектор объекта

Колупа

(Комарова)

А В Т О Р

Колупа

АРХИВ
ОТД. ОХРАНЫ
ПАМЯТНИКОВ
4-4
пр-2
1965 г.

4

СОДЕРЖАНИЕ :

- I. Пояснительная записка
- II. Архитектурно-реставрационное задание
- III. Чертежи
- I. Геодезическая съемка арх. № 6338
2. Совмещенный план лист I арх. № 6328
3. Ситуационный план лист 2 арх. № 6329
4. Ген план лист 3 арх. № 6330
5. Разрезы лист 4 арх. № 6331
6. Разбивочный чертеж лист 5 арх. № 6332
7. Дендрологический проект " 6 арх. № 6334
8. Деталь. Альпийская горка " 7 арх. № 6336
9. Деталь. Участок экспозиции дикой флоры лист 8 арх. № 6335
10. Проект вертикальной планировки лист 9 арх. № 6337
- II. Вариант оформления водоёма лист 10 арх. № 6338
12. лист II арх. № 6390

АРХИТЕКТУРНО-ПЛАНИРОВОЧНОЕ ЗАДАНИЕ

На восстановление сада УНИВЕРСИТЕТА по Менделеевской линии и Ботанического сада

Заказчик и пользователь :
Ленинградский Государственный
Университет им.А.А. ЖДАНОВА

Ансамбль Университета находится под государственной охраной

I.- ХАРАКТЕРИСТИКА И СОСТОЯНИЕ ОБЪЕКТА

Ботанический сад Университета создан в 1840 г. подвергался частичной перепланировке в связи с застройкой прилегающих территорий. Последняя планировка выполнена в 1868 г.

Состояние его также неудовлетворительное, частично утрачена планировка, появились насаждения порослевого и самосевного происхождения, покров дорожек и площадок изношен, газоны одичали .

На территории сада появились различные производственные и хозяйственные постройки .

II.- РАЗРЕШЕНИЕ НА ИСПОЛЬЗОВАНИЕ И ДОПУСКАЕМАЯ РЕКОНСТРУКЦИЯ

Ботанический сад используется - для проведения учебных и научных работ Университета при сохранении его исторической планировки и характера .

III.- АРХИТЕКТУРНО-ПЛАНИРОВОЧНЫЕ ТРЕБОВАНИЯ

Сад восстанавливается в соответствии с проектом .

I. При проектировании восстановления Ботанического сада взять историческую документацию, учитывая современные нужды сада, как научного и учебного учреждения .

а) Восстановить первоначальную схему дорог и дорожек. Покрытие дорожек проектировать набивное из гранитного щебня .

б) Расчистить парк от самосева и сорных пород. Разработать дендропроjekt .

в) Восстановить очертания пруда .

IV.- САНИТАРНО-ТЕХНИЧЕСКИЕ ТРЕБОВАНИЯ

1. Восстановить дренажную систему сада .

2. Запроектировать поливочный водопровод и ливневую канализацию.

Запроектировать электроосвещение ботанического сада в соответствии с техническими нормами .

В Ботаническом саду предусмотреть постройку складского помещения взамен сносимого деревянного .

V.- СОСТАВ НАУЧНО-ТЕХНИЧЕСКОЙ ДОКУМЕНТАЦИИ

Научно-техническую документацию с графическими материалами представить в следующем виде :

1. Пояснительная записка
2. Проект планировки садов
3. Дендропроjekt садов .
4. Проект вертикальной планировки .
5. Совмещенный проект инженерных коммуникаций (электроосвещения, дренажа и канализации, поливочного водопровода)
6. Проекты подсобных и производственных сооружений в Ботаническом саду .
7. С м е т ы .

У1.- ОСОБЫЕ ТРЕБОВАНИЯ

1. Научно-техническую документацию представить для согласования в Госинспекцию по охране памятников Ленинграда в 2-х экземплярах .

2. На основании согласованной документации получить специальное разрешение на производство работ .

3. Во время производства работ вести специальных журнал и 3-х стадийную фотофиксацию (до начала, во время и после окончания работ) .

По окончании работ представить в ГИОП отчет о произведенных работах .

4. Всю научно-техническую документацию и фотографии (с негативами) и пр. материалы передать безвозмездно в Госинспекцию по охране памятников . -

Зам. Начальника Архитектурно-
Планировочного Управления - Наумов А.И.

Начальник Госинспекции
(М.П.) по охране Памятников - Победоносцев А.В.



Возникновение Ботанического сада, как учебно-подсобной базы при Ленинградском Университете, относится к 1864 г., т.е. к периоду интенсивного строительства в России учебных ботанических садов .

Базой для создания Ботанического сада явилась часть участка бывшей усадьбы Маншикова , что удалось выявить путем составления совмещенного плана существующего положения с планом Сент-Илера (см.лист № I) .

В конце XVIII в. и начале XIX в. в планировке ботанических садов под влиянием развития пейзажного стиля появляются элементы ландшафтной планировки, что нашло отражение в существующей планировке сада .

От старой регулярной планировки, по всей вероятности, сохранились лишь грот и старые деревья: липа мелколистная, и, возможно, рядовая посадка тополей вдоль систематического участка, впоследствии удачно включенных в пейзажную композицию сада (см.фото № I2 , № I5) .

За весь последующий период территория Ботанического сада сокращается за счет выделения земельных участков под строительство зданий (вивария и других), функционально не связанных с деятельностью сада, что привело к частичной перепланировке участка, сокращению экспериментальной базы .

В настоящее время сад занимает площадь не многим более 1,5 га. К участку со всех сторон подступает застройка .

Назначение сада как учебной и научно-экспериментальной базы определило распределение на ~~его~~ территории основных элементов:

1) Участков ботанических экспозиций, занимающих площадь 5477 кв.м., составляющих 37 % от всей территории .

2) Участков для экспериментальных научно-исследовательских работ , занимающих площадь 6321 кв.м., составляющих 40 % от всей территории .

3) Участков питомников, оранжерейно-тепличного и хозяйственного назначения, занимающих площадь 3885 кв.м., составляющих 23 % от всей площади .

На территории сада размещены здания зимних, летних оранжерей, подсобные складские помещения . Здание главной оранжереи делит сад на три самостоятельных по смысловому содержанию участка :

ЮГО-ВОСТОЧНЫЙ участок представлен одной из важнейших экспозиций - дендрарием, занимающим около 37 % всей площади (см. лист № 3) .

Центр композиции небольшой пруд, свободных мягких очертаний, со склоненными над ним двумя старыми красивыми ивами . Пейзажная планировка, свободное размещение древесно-кустарниковых группировок придает участку особую поэтичность .

Большим разнообразием на участке представлена древесно-кустарниковая растительность, при насчитывающая около 300 представителей местной и мировой флоры .

Основной метод , положенный в основу экспозиции ландшафтно-декоративный .

Экземпляры деревьев преимущественно взрослые деревья I-й и II-й величины в сочетании с декоративным кустарником образуют живописные группы .

Плотность посадок на участке велика, что в период облиствления деревьев создает неблагоприятные условия для произрастания кустарников, молодых посадок деревьев, совершенно исключая возможность развития газона, необходимого декоративного фона.

Здесь же, как дополнение к основной экспозиции, экспонируются травянистые многолетники, размещенные вдоль дороги рядовой посадкой, экспозиция роз.

От здания главной оранжереи участок отгорожен невысоким деревянным забором (см. фото № 9).

Просматриваемость композиции вглубь сада со стороны фасада оранжереи закрывают кусты рядовой посадки старой сирени обкиновенной, венгерской.

Существующая на участке дорожно-тропиночная сеть обеспечивает не только свободный доступ и показ той или иной древесно-кустарниковой группировки, но и позволяет осуществить необходимый хозяйственный уход.

Значительная часть территории на южном участке сада занята под коллекции растений, предназначенных, в основном, для научно-исследовательских работ и поэтому не имеющих экспозиционного значения.

Это семенной участок, участок коллекции цветочных растений, участок лекарственных и технических трав.

На границе коллекционного участка и дендрария вдоль дороги небольшой участок занят экспозицией альпийской горки, в центре с небольшим водоемом.

Юго-западную и северо-западную часть сада занимают экспозиции древесно-кустарниковой растительности, луковичных и водных растений.

Участок имеет регулярную планировку, частично утраченную. В плане - разделен на два квадрата, из которых в юго-западном, в центре, стихийно возник водоём архаичной формы, служащий не только для экспонирования водных растений, но и являющийся резервуаром воды, необходимой для полива оранжерейных растений, выносимых в сад.

В отличие от экспозиции дендрария, где большой процент из всех элементов приходится на древесную растительность, здесь в экспозиции ведущую роль играют солитерные посадки экзотического кустарника, сохраняя свободной значительную площадь, необходимую под экспонирование выносимых оранжерейных растений.

Экспозиция луковичных и ранневесенних выразительно дополняет всю композицию участка.

ПРОЕКТНОЕ РЕШЕНИЕ

В основу проекта реставрации положено архитектурно-реставрационное задание за № 7/662 от 25/УШ-1961 г., выданное ГИОП"ом, геодезическая съемка треста ГРИИ, в масштабе 1:500, выполненная в 1962 г.

НОВЫЕ СТРОЕНИЯ. В целях увеличения площади оранжерейного хозяйства проектируется строительство новой зимней оранжереи, площадью более 300 кв.м. на месте разбираемых подсобных,

складских помещений .

Новая оранжерея явится продолжением существующей зимней с сохранением внутри здания проезда .

Складские помещения, расположенные в центре сада , разбираются и переносятся на ~~периферию~~ ^{углу} сада. В юго-~~восточной~~ ^{юго-восточной} ~~участке~~ ^{участке}, вдоль железной ограды, проектируется строительство подсобного помещения, площадью более 77 кв.м.

Максимальная высота здания не будет превышать 2,8 м. Южное местоположение сарая позволит использовать крышу под экспозиции оранжерейных растений. Здание вивария, вторгнувшееся в территорию сада, изолируется высоким 3-х метровым железным забором, по типу существующей ограды, на расстоянии 2,6 м. от здания вивария .(см.лист № 3) .

МАРШРУТНАЯ СЕТЬ

Существующая в саду маршрутная сеть вполне отвечает предъявляемым к ней требованиям .

Основная ~~транзитная~~ ^{транзитная} дорога, обеспечивающая подачу необходимых материалов, сохраняет существующее направление и размеры (ширина дороги 2,6 м.) .

На участке , примыкающем к новому забору, дорога несколько изменяет свои очертания, смещаясь в сторону дендрария (см. лист № 5) .

Экспозиционная дорожная сеть на участке дендрария, в основном, сохраняет существующий характер, за исключением дорожек переднего плаца , где с изменением экспозиции меняется характер и направление дорожек: " прямые дорожки принимают более плавные очертания .

На участках открытого грунта предусматривается окружная проезжая дорожка для внутреннего транспорта, шириной в 1,2 м. и две, пересекающие открытый грунт, шириной в 1,5 м.

Существующая планировка на юго-западном и северо-западном участках сохраняется .

Внутренние дорожки, шириной в 1,2 м. принимают четкую регулярную форму .

Все вышеперечисленные дороги требуют капитального ремонта.

ЭКСПОЗИЦИИ . Подчиняясь декоративно-ландшафтному методу, положенному в основу устройства экспозиций в саду, основным требованием при проектировании было - максимальное сохранение существующих коллекций с перераспределением в плане некоторых экспозиций с целью усиления эстетического восприятия всей композиции в целом .

Юго-восточный участок - дендрарий¹. Древесно-кустарниковые группировки, в основном, сохраняются с некоторым разреживанием за счет повторяющихся на участке экземпляров декоративного кустарника, самосевных и взрослых деревьев малоценных в декоративном отношении деревьев и кустарников, попадающих в зону проектируемой застройки .

В целях раскрытия перспективы вглубь сада на пруд и грот, на переднем плане участка проектируется частичная вырубка старых кустов сирени .

Освободившаяся площадь используется под экспозицию травянистых многолетников, переносимых с участка, примыкающего к дороге (см. лист № 3) .

Плодовые деревья в сочетании с декоративным невысоким кустарником и вновь проектируемыми пятнами многолетников, свободных очертаний, образуют живописные группы хорошо читающиеся на фоне газона .

На участке, занимающем юго-~~западный~~ ^{восточный} угол, проектируется размещение экспозиции коллекции роз. Метод экспонирования коллекции роз - пейзажно-декоративный . Внутри экспозиции проектируется тропинно-маршрутная сеть. Дорожки шириной от 0,5 до 0,8 м. выполняются из плит неправильной формы. Проектируется показ представителей роз разных групп , в сочетании с отдельными солитерными экземплярами морковных роз .

Вход на участок экспозиции розария со стороны оранжереи оформляется легкой невысокой периллой , увитой вьющимися розами .

Весь юго-восточный участок со стороны главной оранжереи отгораживается от дороги невысокой до I м. живой стриженной изгородью из кизильника блестящего .

На участке, примыкающем к розарию, проектируется экспозиция дикой флоры .

Метод экспонирования общий - пейзажно-декоративный. Экспозиция распределяется вдоль вновь проектируемой пейзажной дорожки, шириной 0,8 м., выложенной из плит на газоне .

Представителями дикой флоры могут быть как невысокие кустарники, так и цветущие травянистые многолетники, включенные в экспозицию существующие кустарники требуют чистки .

Хозяйственная площадка изолируется от экспозиции рядовой посадкой боярышника колючего .

Со стороны грота на участке, примыкающем к сараю вертикальная отметка грунта поднимается максимально до 2,8 м., в уровень с крышей сарая, где проектируется экспозиция растений. В насыпном холме - пандусе устраиваются грунтовые ступеньки.

Виварий изолируется от сада железной оградой, выполненной по типу существующей. Ограда декорируется посадкой декоративного кустарника - жасмина обыкновенного.

Экспозиция альпинария проектируется на базе существующей горки. Ограда, отгораживающая горку снимается, экспозиция получает развитие в сторону *коллекционного* участка.

Экспозиция представлена двумя разделами:

Экспозицией растений гор и экспозицией *сакулентов* (участок примыкающий к летней оранжерее).

Объемное решение композиции включает существующие насаждения: кусты сирени, бузины, жасмина, яблони *Поллоса* с некоторым разреживанием и уборкой отдельных экземпляров.

Экспозиция дополняется *солитерными* посадками декоративного кустарника, высаживаемого на фоне существующих кустов: жасмином *Ленуада*, парковыми розами.

Дендрологический проект предусматривает введение в экспозицию растений "альпийских гор" низкорослых кустарников, создающих архитектурный силуэт горки: кизильника *горизонтального*, барбариса *Мунберна*, можжевельника *Вермидского* (растения разные по характеру строения).

Экспозиция цветов размещается между декоративными обломками камней.

Экспозиция на границе смыкания с коллекционным участком завершается новой декоративной группой, состоящей из двух вишен пенсильванских и аронии черноплодной .

Участок, примыкающий к вновь проектируемому зданию может быть использован под экспозицию многолетников и почвопокровных растений .

Неширокая полоса, примыкающая к летней оранжерее до хозяйственной дорожки оформляется декоративными обломками камней и почвопокровными растениями .

Экспозиция водных растений. Пруд - центр композиции участка сохраняет существующие очертания .

Проектируется глубинная очистка с выемкой грунта на 50-80 см с последующим пескованием дна .

По северному берегу проектируются террасы спускающиеся к воде, выложенные из декоративного камня .

Между камнями размещается экспозиция водных растений (в нижних террасах) и верхних - прибрежных : ирисы, *анаритлисы* и др., водяные лилии .

Юго-западный участок сохраняет свои границы и назначение как экспозиционного участка экзотического кустарника, многолетних цветов и луковичных .

Планировка сохраняется существующей ~~за~~ исключением дорожки, идущей к бассейн у ~~со~~ со стороны проезжей дороги, ~~которая ликвидируется~~ .

Значительная площадь участка остается свободной; используется под выносные оранжерейные растения .

Бассейн сохраняется, требует ремонта .

ВЕРТИКАЛЬНАЯ ПЛАНИРОВКА. Вертикальная планировка в саду имеет место лишь на отдельных участках : участке застройки нового складского помещения (устройство насыпного холма); устройство альпийской горки ; на участке искусственного водоема - поднятие всей площадки на 15- 20 см.

На всей территории сада проектируется капитальный ремонт газона с частичной заменой и добавлением грунта слоем 15 см.

Маршрутные, экспозиционные дорожки шириной от 1,2 м. до 1,5 м. выполняются в гранитном щебне фракцией от 5 до 4 см, двухскатного профиля, облегченного типа, по существующим отметкам.

Транзитная дорога , шириной в 2,6 м. выполняется в гранитном щебне с поперечным 3 % уклоном .

Внутри-экспозиционные дорожки выполняются из декоративного камня, плит .

Вдоль здания главной оранжереи устраивается бетонная отметка с 2 % уклоном.

Дорога вокруг здания главной оранжереи выполняется в существующих границах - по центру с дорожкой из плит размером 60 x 60 см.

Отвод поверхностных ливневых вод более интенсивно организуется в пруд .

ПРИМЕЧАНИЕ: Раздел электроосвещение и водоснабжение требует специальной разработки .

ВЕДОМОСТЬ ОБЪЕМОВ РАБОТ

№ п/п.	Наименование работ	Един. изм.	К-во	Примечание
I.	Чистка пруда	м ³	433	
2.	Капитальный ремонт дорог			Лист № 9
а)	Из гранита щебня	м ²	318	
б)	Из гранитного щебня облегченного типа	м ²	1704	
в)	Из лещадной плиты	м ²	150	
г)	Из рваного декоративного камня	м ²	80	
3.	Капитальный ремонт газонов	м ²	5148	
4.	Вырубка деревьев и кустарников	шт.	34	Лист № 6
5.	Пересадка кустарников	шт.	19	Лист № 6
6.	Посадка новых кустарников	шт.	176	Лист № 6
7.	Пересадка многолетников	шт.	1680	Лист № 6
8.	Посадка многолетников	шт.	4700	Лист № 6
9.	Посадка лиан	шт.	142	Лист № 6
10.	Разборка :			
а)	Деревянного забора высот. до 1,2 м.	п/м.	95	Проверить по месту
б)	Складских помещений			
II.	Устройство новой железной вдоль здания вивария	п/м.	36	По типу существующей
12.	Ремонт искусственного водоема			

СВОДНАЯ ВЕДОМОСТЬ ОБЪЕМА
ЗЕМЛЯНЫХ РАБОТ

№ п.	Наименование работ	Объем работ в м ³		Площадь в м ²	ПРИМЕЧАНИЕ
		Выемка	Насыпь		
1.	Ремонт газона	-	772	5148	С добавлением грунта в 15 см
2.	Устройство насыпного холма у нового складского помещения	-	25	-	
3.	Изменение вертикальной отметки на участке с искусственным водоемом	-	10	50	Добавление грунта слоем 20 см.
4.	Чистка пруда	433	-	-	С выемкой грунта слоем от 30 до 80 см
5.	Устройство альпийской горки	-	3	-	
	ИТОГО :	433	810		

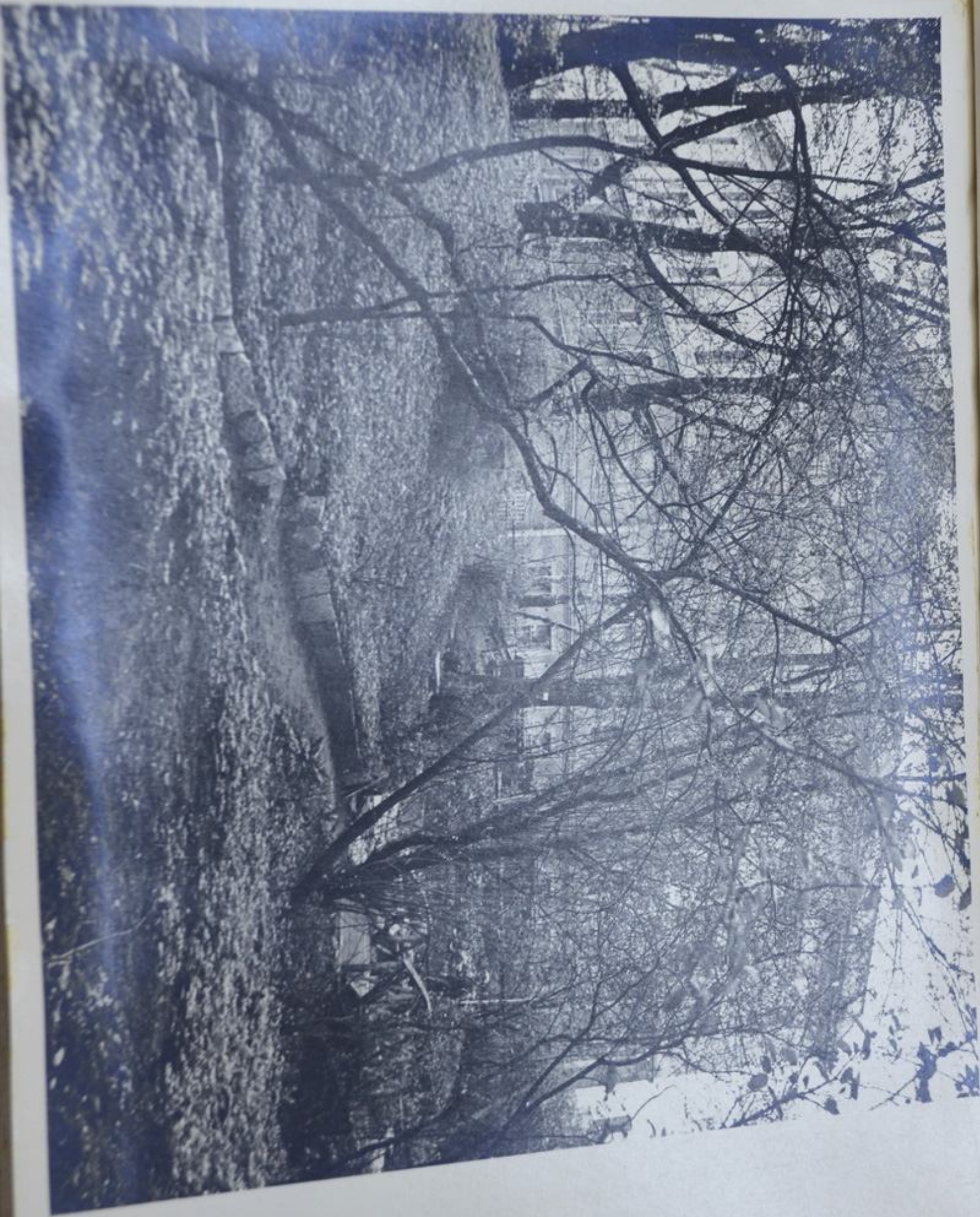
ПРИМЕЧАНИЕ : Ведомость не предусматривать грунт вынимаемый под дорожки (см. лист № 9) .



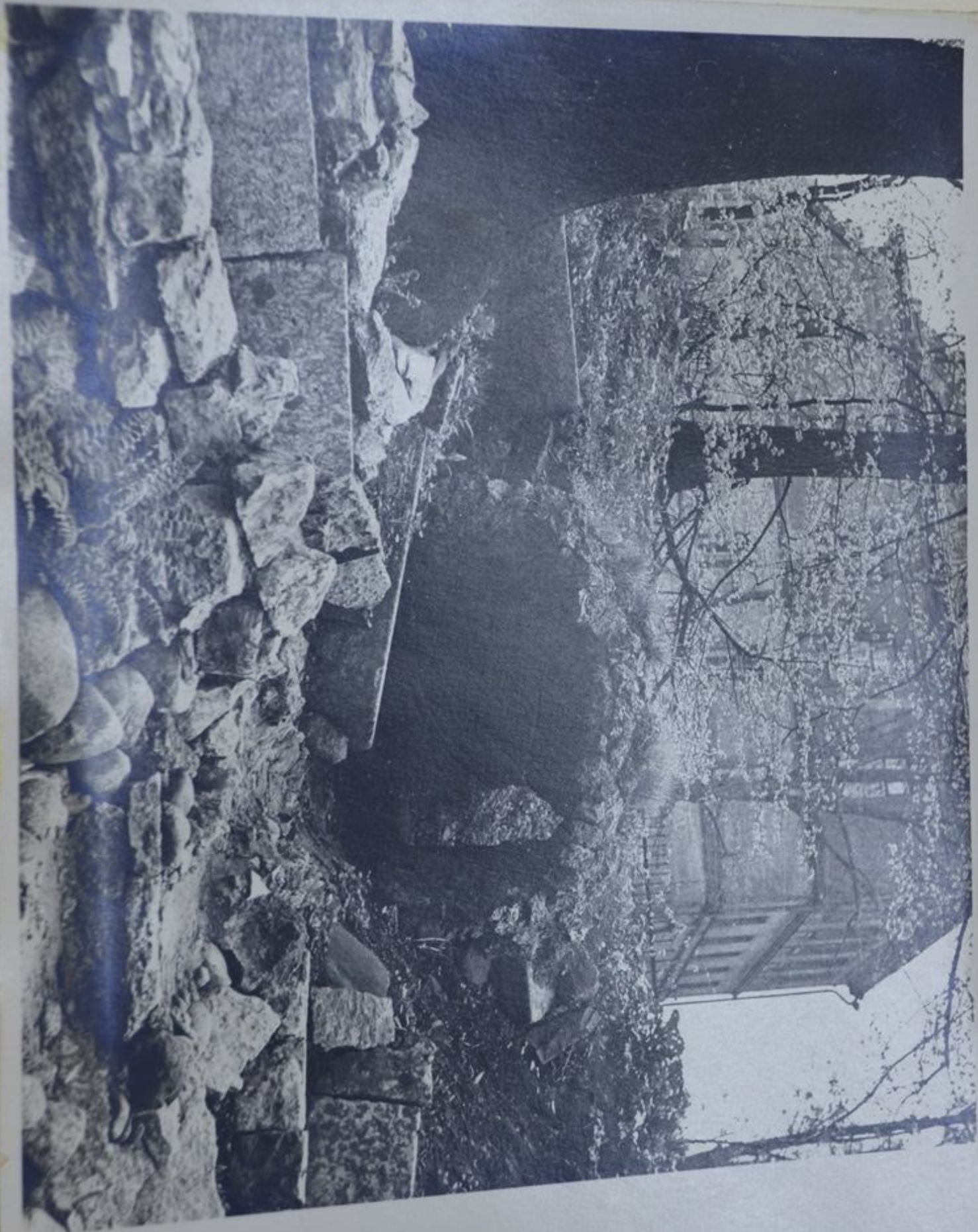
















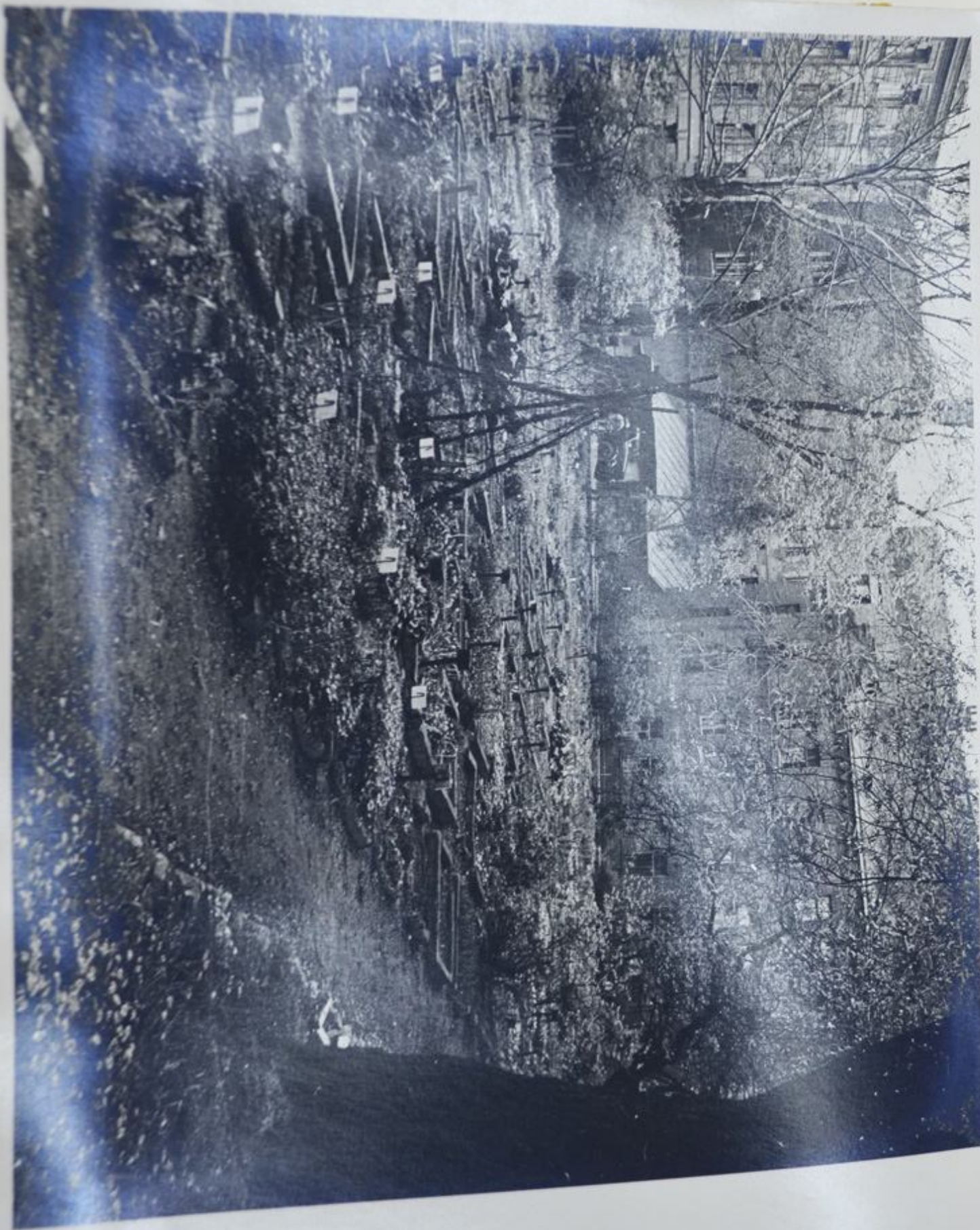










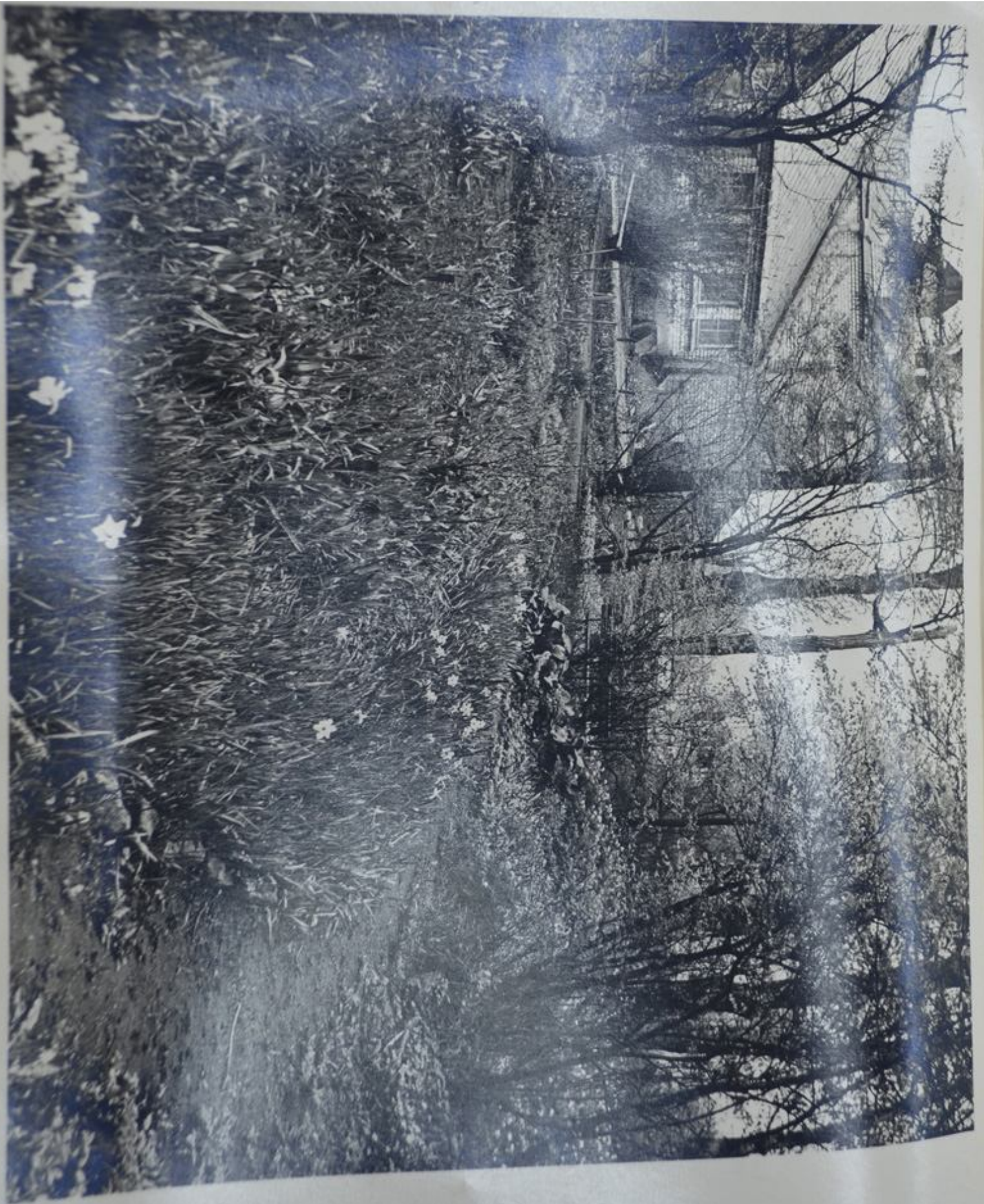






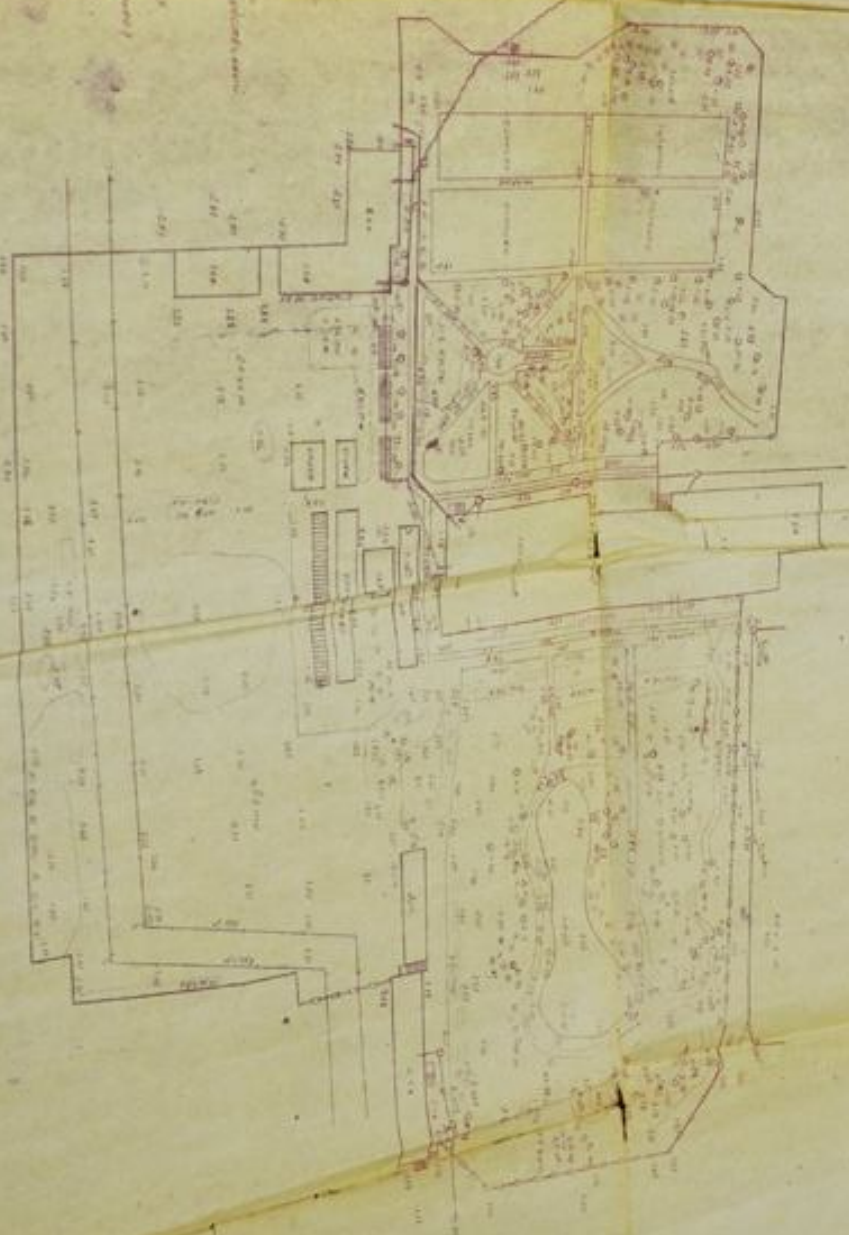




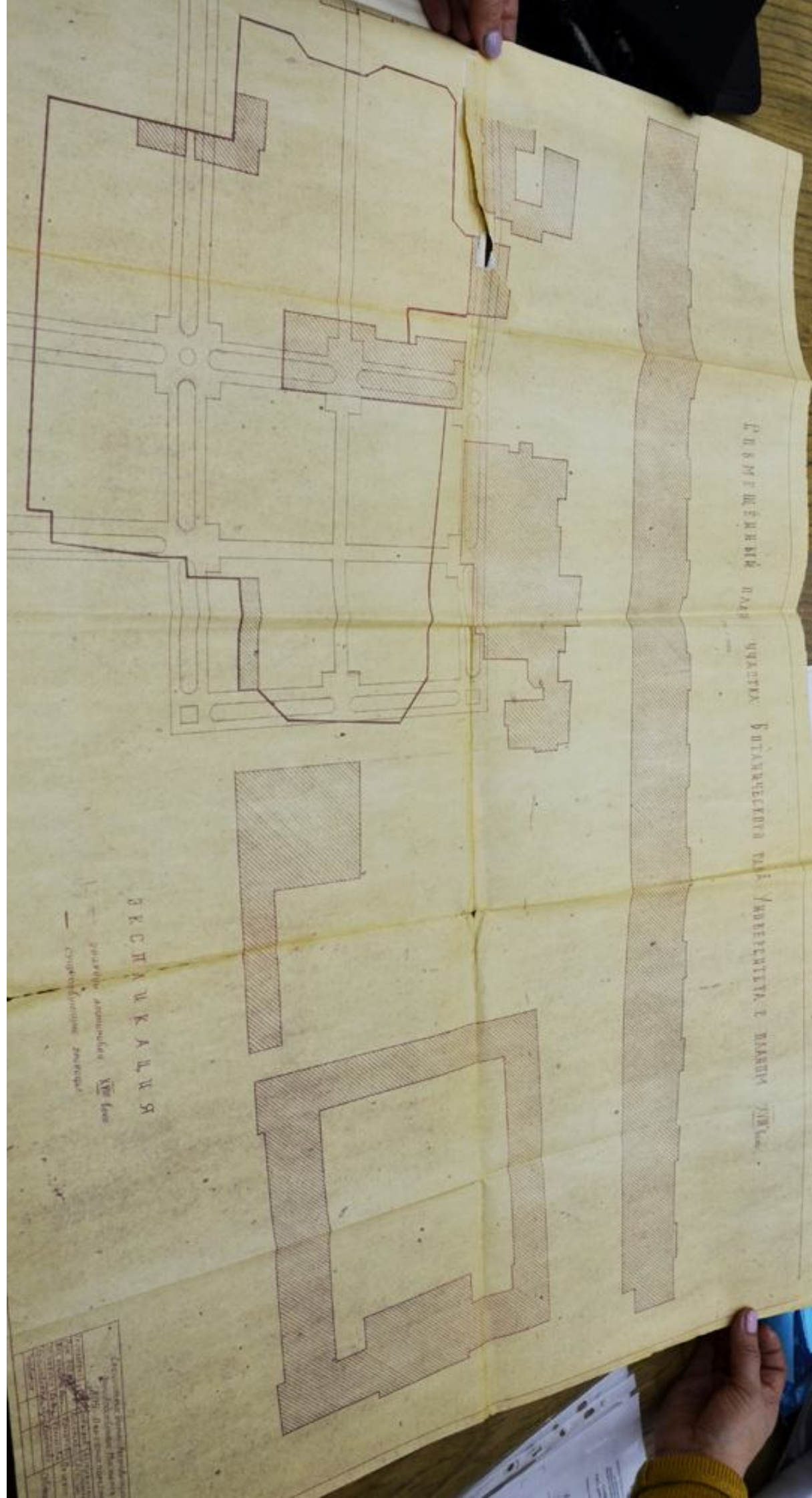


Гидротех. диспозиция
перехода в
Бирмань на железной

- Контрфорсы, выходящие из берегов
- Укрепления берегов
- Контрфорсы, соединяющие берега
- Мостовые сооружения
- Железнодорожные пути
- Каналы, соединяющие берега
- Каналы, соединяющие берега
- Каналы, соединяющие берега
- Каналы, соединяющие берега
- Каналы, соединяющие берега



Издание 1911 г. в 2-х частях
1911 г. 1911 г. 1911 г. 1911 г.
1911 г. 1911 г. 1911 г. 1911 г.

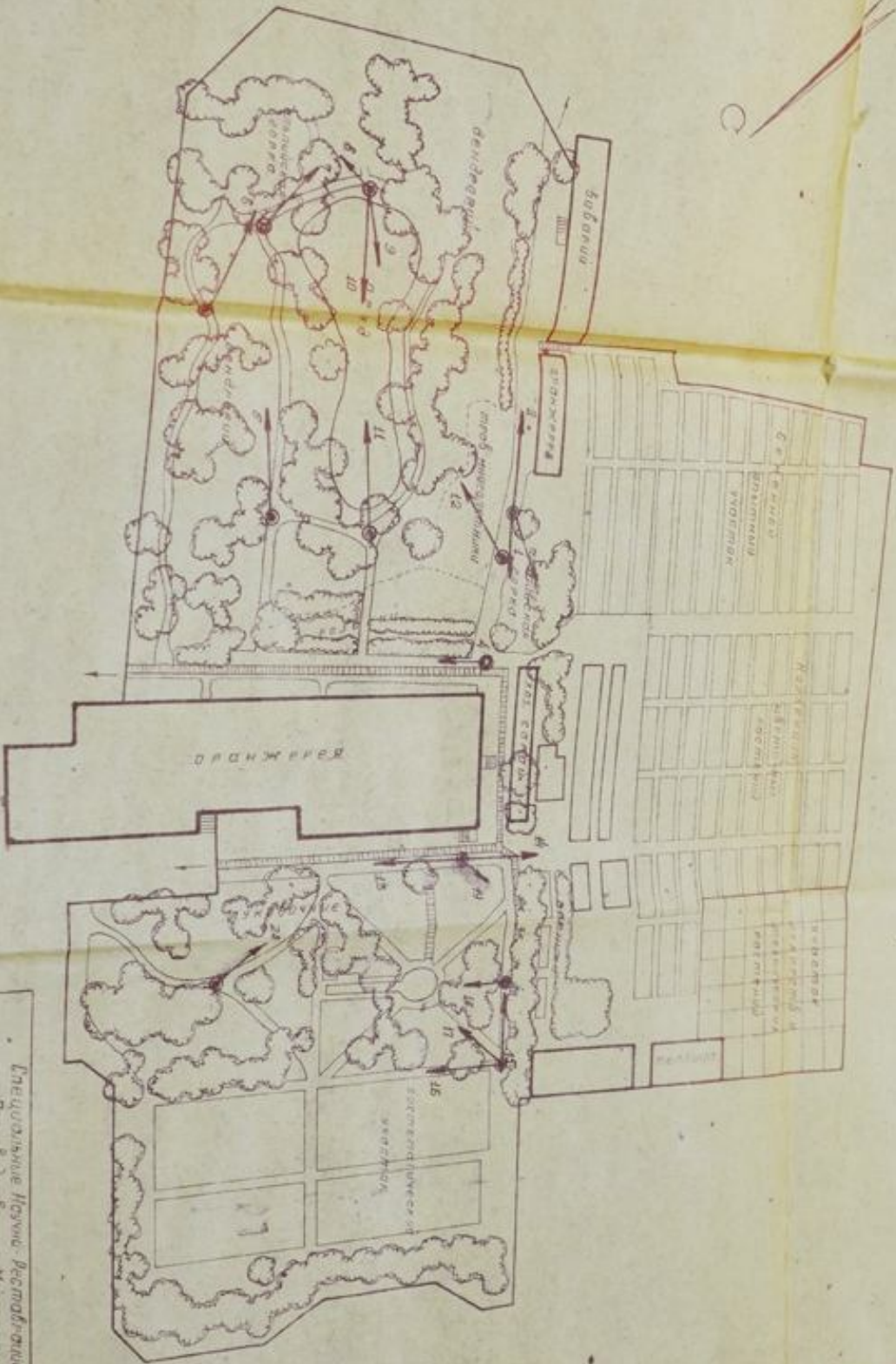


ПРОЕКТЪ ПЛАНА
 ЧАСТИ БОГАТЫРСКАГО ПЛАЦА УГОЛОВНИКА И ДАВНОГО ДВОРА

ОКОНЧАТЕЛЬНЫЙ
 ПРОЕКТЪ ПЛАНА
 ЧАСТИ БОГАТЫРСКАГО ПЛАЦА УГОЛОВНИКА И ДАВНОГО ДВОРА

№	НАЗНАЧЕНІЕ	ПЛОЩАДЬ	ОБЪЕМЪ
1	ДВОРЪ	1000	1000
2	УГОЛОВНИКЪ	500	500
3	ДРУГОЕ ПОМЕЩЕНІЕ	200	200
4	САДЪ	150	150
5	ОТЪ	100	100
6	ИТОГО	2000	2000

С. О. ТАЛАНЧЕНКО
 ЛЕНИНГРАДСКОМУ УНИВЕРСИТЕТУ ИМ. ЖУКОВСКОГО
 СИТУАЦИОННЫЙ ПЛАН



—●— точки форматриксации

Специальные Новые-Ресторанционные
 Предприятия в г. Ленинград

Экспонент	Имя	Адрес	Вид	Дата
1	Иванов	Ленинград	Ресторан	1925
2	Петров	Ленинград	Ресторан	1925
3	Сидоров	Ленинград	Ресторан	1925
4	Климов	Ленинград	Ресторан	1925
5	Васильев	Ленинград	Ресторан	1925
6	Попов	Ленинград	Ресторан	1925
7	Смирнов	Ленинград	Ресторан	1925
8	Морозов	Ленинград	Ресторан	1925
9	Михайлов	Ленинград	Ресторан	1925
10	Кузнецов	Ленинград	Ресторан	1925
11	Лебедев	Ленинград	Ресторан	1925
12	Зинченко	Ленинград	Ресторан	1925
13	Березин	Ленинград	Ресторан	1925
14	Воробьев	Ленинград	Ресторан	1925
15	Селезнев	Ленинград	Ресторан	1925
16	Федотов	Ленинград	Ресторан	1925
17	Иванов	Ленинград	Ресторан	1925
18	Петров	Ленинград	Ресторан	1925
19	Сидоров	Ленинград	Ресторан	1925
20	Климов	Ленинград	Ресторан	1925
21	Васильев	Ленинград	Ресторан	1925
22	Попов	Ленинград	Ресторан	1925
23	Смирнов	Ленинград	Ресторан	1925
24	Морозов	Ленинград	Ресторан	1925
25	Михайлов	Ленинград	Ресторан	1925
26	Кузнецов	Ленинград	Ресторан	1925
27	Лебедев	Ленинград	Ресторан	1925
28	Зинченко	Ленинград	Ресторан	1925
29	Березин	Ленинград	Ресторан	1925
30	Воробьев	Ленинград	Ресторан	1925
31	Селезнев	Ленинград	Ресторан	1925
32	Федотов	Ленинград	Ресторан	1925
33	Иванов	Ленинград	Ресторан	1925
34	Петров	Ленинград	Ресторан	1925
35	Сидоров	Ленинград	Ресторан	1925
36	Климов	Ленинград	Ресторан	1925
37	Васильев	Ленинград	Ресторан	1925
38	Попов	Ленинград	Ресторан	1925
39	Смирнов	Ленинград	Ресторан	1925
40	Морозов	Ленинград	Ресторан	1925
41	Михайлов	Ленинград	Ресторан	1925
42	Кузнецов	Ленинград	Ресторан	1925
43	Лебедев	Ленинград	Ресторан	1925
44	Зинченко	Ленинград	Ресторан	1925
45	Березин	Ленинград	Ресторан	1925
46	Воробьев	Ленинград	Ресторан	1925
47	Селезнев	Ленинград	Ресторан	1925
48	Федотов	Ленинград	Ресторан	1925
49	Иванов	Ленинград	Ресторан	1925
50	Петров	Ленинград	Ресторан	1925
51	Сидоров	Ленинград	Ресторан	1925
52	Климов	Ленинград	Ресторан	1925
53	Васильев	Ленинград	Ресторан	1925
54	Попов	Ленинград	Ресторан	1925
55	Смирнов	Ленинград	Ресторан	1925
56	Морозов	Ленинград	Ресторан	1925
57	Михайлов	Ленинград	Ресторан	1925
58	Кузнецов	Ленинград	Ресторан	1925
59	Лебедев	Ленинград	Ресторан	1925
60	Зинченко	Ленинград	Ресторан	1925
61	Березин	Ленинград	Ресторан	1925
62	Воробьев	Ленинград	Ресторан	1925
63	Селезнев	Ленинград	Ресторан	1925
64	Федотов	Ленинград	Ресторан	1925
65	Иванов	Ленинград	Ресторан	1925
66	Петров	Ленинград	Ресторан	1925
67	Сидоров	Ленинград	Ресторан	1925
68	Климов	Ленинград	Ресторан	1925
69	Васильев	Ленинград	Ресторан	1925
70	Попов	Ленинград	Ресторан	1925
71	Смирнов	Ленинград	Ресторан	1925
72	Морозов	Ленинград	Ресторан	1925
73	Михайлов	Ленинград	Ресторан	1925
74	Кузнецов	Ленинград	Ресторан	1925
75	Лебедев	Ленинград	Ресторан	1925
76	Зинченко	Ленинград	Ресторан	1925
77	Березин	Ленинград	Ресторан	1925
78	Воробьев	Ленинград	Ресторан	1925
79	Селезнев	Ленинград	Ресторан	1925
80	Федотов	Ленинград	Ресторан	1925
81	Иванов	Ленинград	Ресторан	1925
82	Петров	Ленинград	Ресторан	1925
83	Сидоров	Ленинград	Ресторан	1925
84	Климов	Ленинград	Ресторан	1925
85	Васильев	Ленинград	Ресторан	1925
86	Попов	Ленинград	Ресторан	1925
87	Смирнов	Ленинград	Ресторан	1925
88	Морозов	Ленинград	Ресторан	1925
89	Михайлов	Ленинград	Ресторан	1925
90	Кузнецов	Ленинград	Ресторан	1925
91	Лебедев	Ленинград	Ресторан	1925
92	Зинченко	Ленинград	Ресторан	1925
93	Березин	Ленинград	Ресторан	1925
94	Воробьев	Ленинград	Ресторан	1925
95	Селезнев	Ленинград	Ресторан	1925
96	Федотов	Ленинград	Ресторан	1925
97	Иванов	Ленинград	Ресторан	1925
98	Петров	Ленинград	Ресторан	1925
99	Сидоров	Ленинград	Ресторан	1925
100	Климов	Ленинград	Ресторан	1925

6329

ГОТЛАНДИЙСКІЙ КОЛОНІЙСЬКОЇ КРАСНОАРМІЙСЬКОЇ ПІЛОТІНОЇ ШКОЛИ ПЛАНА



УСЛОВІЯНІ ОБОЗНАЧЕННЯ

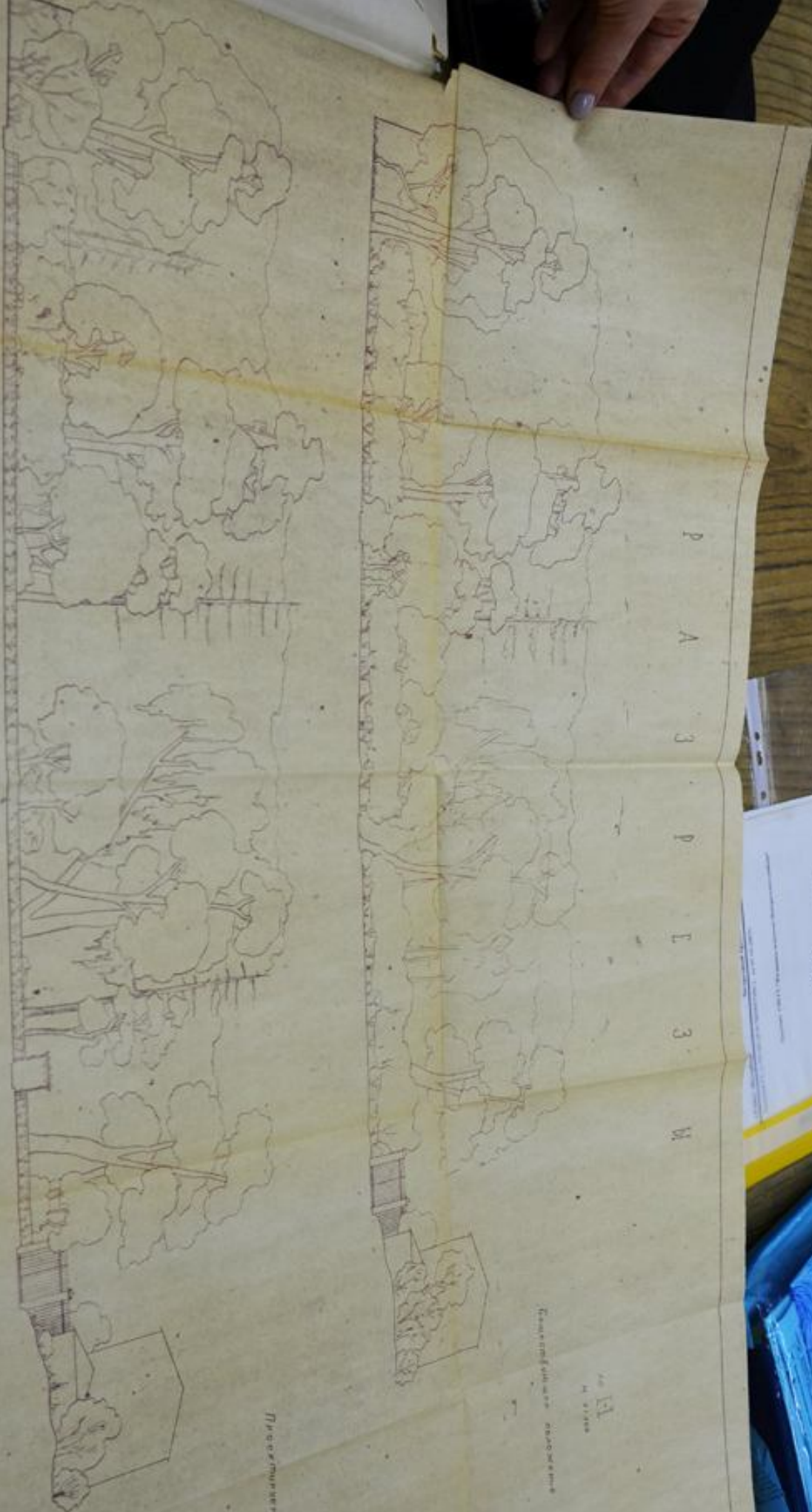
Луга	Земельна ділянка
Земельна ділянка	Сад
Сад	Квадратний метр
Квадратний метр	Висота будівлі
Висота будівлі	Середня температура
Середня температура	Вологість повітря
Вологість повітря	Сила вітру

ЭКОНОМИЧЕСКАЯ ТАБЛИЦА

ЭКОНОМИЧЕСКАЯ ТАБЛИЦА

№	Наименование	Единица	Величина	Изменения
1	площадь участка	га	0,85	-
2	площадь сада	га	0,25	-
3	площадь двора	га	0,10	-
4	площадь помещений	кв. м	2100	-
5	площадь веранды	кв. м	150	-
6	площадь террасы	кв. м	100	-
7	площадь лестничной площадки	кв. м	50	-
8	площадь туалета	кв. м	30	-
9	площадь ванной комнаты	кв. м	40	-
10	площадь кухни	кв. м	18	-
11	площадь гостиной	кв. м	210	-
12	площадь спальни	кв. м	110	-
13	площадь кабинета	кв. м	18	-
14	площадь прихожей	кв. м	40	-
15	площадь коридора	кв. м	20	-
16	площадь санузла	кв. м	12	-
17	площадь кладовых	кв. м	40	-
18	площадь гардероба	кв. м	8	-
19	площадь шкафа	кв. м	2	-
20	площадь ступеней	кв. м	10	-
21	площадь крыши	кв. м	2100	-
22	площадь пола	кв. м	2100	-
23	площадь потолка	кв. м	2100	-
24	площадь стен	кв. м	10500	-
25	площадь перегородок	кв. м	10500	-
26	площадь дверей	кв. м	100	-
27	площадь окон	кв. м	100	-
28	площадь балконов	кв. м	10	-
29	площадь лоджий	кв. м	10	-
30	площадь террасы	кв. м	100	-
31	площадь веранды	кв. м	150	-
32	площадь лестничной площадки	кв. м	50	-
33	площадь туалета	кв. м	30	-
34	площадь ванной комнаты	кв. м	40	-
35	площадь кухни	кв. м	18	-
36	площадь гостиной	кв. м	210	-
37	площадь спальни	кв. м	110	-
38	площадь кабинета	кв. м	18	-
39	площадь прихожей	кв. м	40	-
40	площадь коридора	кв. м	20	-
41	площадь санузла	кв. м	12	-
42	площадь кладовых	кв. м	40	-
43	площадь гардероба	кв. м	8	-
44	площадь шкафа	кв. м	2	-
45	площадь ступеней	кв. м	10	-
46	площадь крыши	кв. м	2100	-
47	площадь пола	кв. м	2100	-
48	площадь потолка	кв. м	2100	-
49	площадь стен	кв. м	10500	-
50	площадь перегородок	кв. м	10500	-
51	площадь дверей	кв. м	100	-
52	площадь окон	кв. м	100	-
53	площадь балконов	кв. м	10	-
54	площадь лоджий	кв. м	10	-
55	площадь террасы	кв. м	100	-
56	площадь веранды	кв. м	150	-
57	площадь лестничной площадки	кв. м	50	-
58	площадь туалета	кв. м	30	-
59	площадь ванной комнаты	кв. м	40	-
60	площадь кухни	кв. м	18	-
61	площадь гостиной	кв. м	210	-
62	площадь спальни	кв. м	110	-
63	площадь кабинета	кв. м	18	-
64	площадь прихожей	кв. м	40	-
65	площадь коридора	кв. м	20	-
66	площадь санузла	кв. м	12	-
67	площадь кладовых	кв. м	40	-
68	площадь гардероба	кв. м	8	-
69	площадь шкафа	кв. м	2	-
70	площадь ступеней	кв. м	10	-

Согласован и утвержден
Инженером-архитектором
К.С. Ахмедовичем
1924 г.



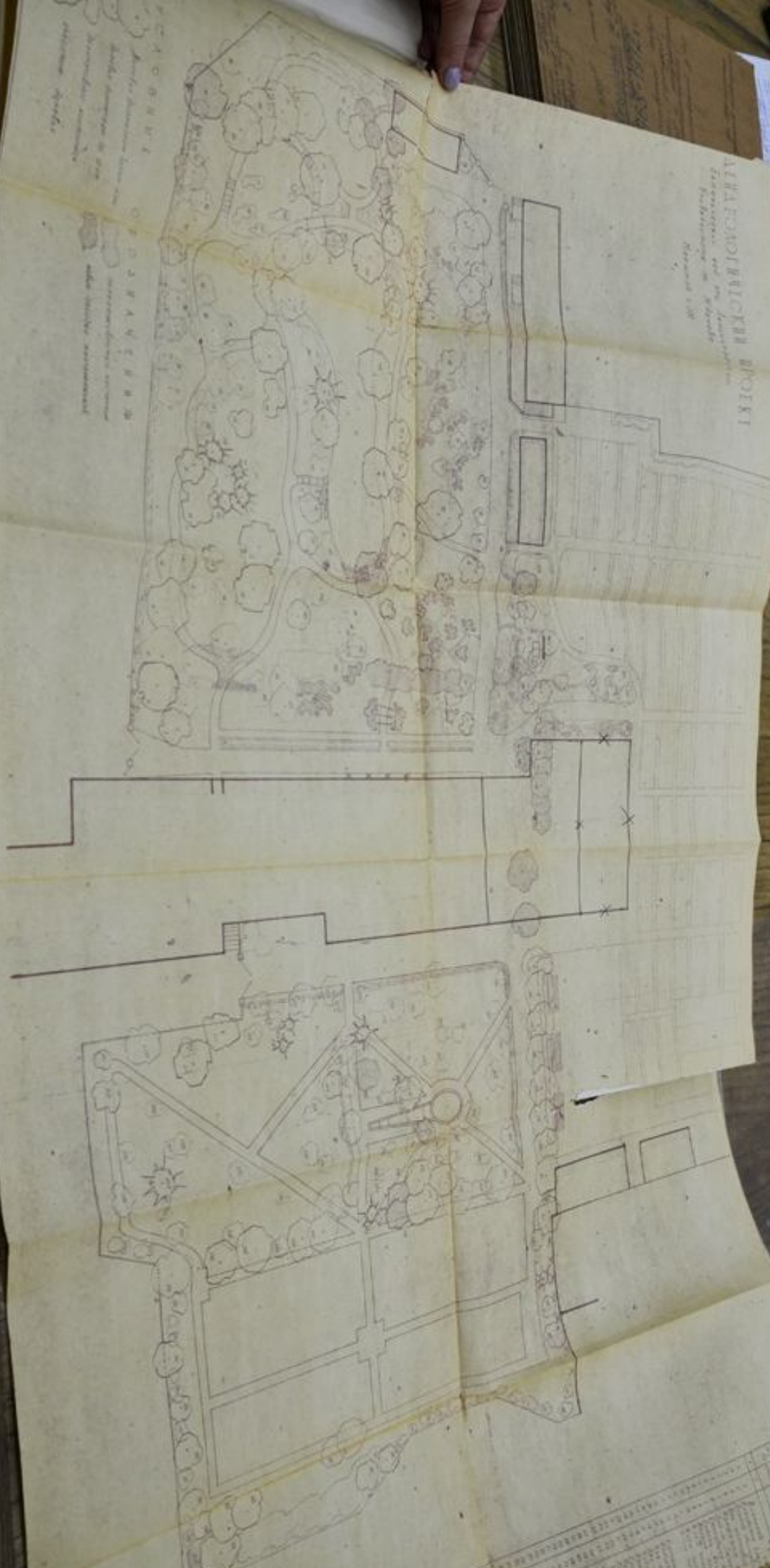
Р
А
З
Р
Е
З
Н

№ 11
в 1888
Государственный университет
в Москве

Проект ландшафта
№ 11

Имя	Фамилия	Год	Место

АЛЕКСАНДРИЙСКИЕ ВОДЫ
Зависающая от Императорского
Патриархата в Москве
Июль 1888



АЛЕКСАНДРИЙСКИЕ ВОДЫ
Зависающая от Императорского
Патриархата в Москве
Июль 1888

№	Наименование	Материал	Замечания
1	Кирпич	Красный	
2	Песок	Средний	
3	Глина	Желтая	
4	Цемент	Порланд	
5	Железо	Стальной	
6	Мрамор	Белый	
7	Камень	Полный	
8	Стекло	Зеленое	
9	Латунь	Чистая	
10	Медь	Чистая	

Т А Б Л И Ц А

Виды растений
или их частей

деревья

кустарники

полукустарники

травы

мхи

лишайники

грибы

и другие организмы

№	№	Наименование	№	№	Замечания
182	217	Брусника	1/10	1/10	
183	218	Клюквенник	1/10	1/10	
184	219	Клевер	1/10	1/10	
185	220	Клевер	1/10	1/10	
186	221	Клевер	1/10	1/10	
187	222	Клевер	1/10	1/10	
188	223	Клевер	1/10	1/10	
189	224	Клевер	1/10	1/10	
190	225	Клевер	1/10	1/10	
191	226	Клевер	1/10	1/10	
192	227	Клевер	1/10	1/10	
193	228	Клевер	1/10	1/10	
194	229	Клевер	1/10	1/10	
195	230	Клевер	1/10	1/10	
196	231	Клевер	1/10	1/10	
197	232	Клевер	1/10	1/10	
198	233	Клевер	1/10	1/10	
199	234	Клевер	1/10	1/10	
200	235	Клевер	1/10	1/10	
201	236	Клевер	1/10	1/10	
202	237	Клевер	1/10	1/10	
203	238	Клевер	1/10	1/10	
204	239	Клевер	1/10	1/10	
205	240	Клевер	1/10	1/10	
206	241	Клевер	1/10	1/10	
207	242	Клевер	1/10	1/10	
208	243	Клевер	1/10	1/10	
209	244	Клевер	1/10	1/10	
210	245	Клевер	1/10	1/10	
211	246	Клевер	1/10	1/10	
212	247	Клевер	1/10	1/10	
213	248	Клевер	1/10	1/10	
214	249	Клевер	1/10	1/10	
215	250	Клевер	1/10	1/10	
216	251	Клевер	1/10	1/10	
217	252	Клевер	1/10	1/10	
218	253	Клевер	1/10	1/10	
219	254	Клевер	1/10	1/10	
220	255	Клевер	1/10	1/10	
221	256	Клевер	1/10	1/10	
222	257	Клевер	1/10	1/10	
223	258	Клевер	1/10	1/10	
224	259	Клевер	1/10	1/10	
225	260	Клевер	1/10	1/10	
226	261	Клевер	1/10	1/10	
227	262	Клевер	1/10	1/10	
228	263	Клевер	1/10	1/10	
229	264	Клевер	1/10	1/10	
230	265	Клевер	1/10	1/10	
231	266	Клевер	1/10	1/10	
232	267	Клевер	1/10	1/10	
233	268	Клевер	1/10	1/10	
234	269	Клевер	1/10	1/10	
235	270	Клевер	1/10	1/10	
236	271	Клевер	1/10	1/10	
237	272	Клевер	1/10	1/10	
238	273	Клевер	1/10	1/10	
239	274	Клевер	1/10	1/10	
240	275	Клевер	1/10	1/10	
241	276	Клевер	1/10	1/10	
242	277	Клевер	1/10	1/10	
243	278	Клевер	1/10	1/10	
244	279	Клевер	1/10	1/10	
245	280	Клевер	1/10	1/10	
246	281	Клевер	1/10	1/10	
247	282	Клевер	1/10	1/10	
248	283	Клевер	1/10	1/10	
249	284	Клевер	1/10	1/10	
250	285	Клевер	1/10	1/10	
251	286	Клевер	1/10	1/10	
252	287	Клевер	1/10	1/10	
253	288	Клевер	1/10	1/10	
254	289	Клевер	1/10	1/10	
255	290	Клевер	1/10	1/10	
256	291	Клевер	1/10	1/10	
257	292	Клевер	1/10	1/10	
258	293	Клевер	1/10	1/10	
259	294	Клевер	1/10	1/10	
260	295	Клевер	1/10	1/10	
261	296	Клевер	1/10	1/10	
262	297	Клевер	1/10	1/10	
263	298	Клевер	1/10	1/10	
264	299	Клевер	1/10	1/10	
265	300	Клевер	1/10	1/10	

ТАБЛИЦА ПОСЛЕДОВАТЕЛЬНОСТИ

№	№	№	№
1	2	3	4
5	6	7	8
9	10	11	12
13	14	15	16
17	18	19	20
21	22	23	24
25	26	27	28
29	30	31	32
33	34	35	36
37	38	39	40
41	42	43	44
45	46	47	48
49	50	51	52
53	54	55	56
57	58	59	60
61	62	63	64
65	66	67	68
69	70	71	72
73	74	75	76
77	78	79	80
81	82	83	84
85	86	87	88
89	90	91	92
93	94	95	96
97	98	99	100

ТАБЛИЦА ДЕРЕВЬЕВ

№	№	№	№
1	2	3	4
5	6	7	8
9	10	11	12
13	14	15	16
17	18	19	20
21	22	23	24
25	26	27	28
29	30	31	32

ТАБ

№	№
1	2
3	4
5	6
7	8
9	10
11	12

ТАБЛИЦА ПЕРЕЖИВАЕМЫХ МНОГОЛЕТНИКОВ

№	№	Наименование	Порядок	Площадь (кв. м)	Кол-во	Замечание
1	1	Фасоль		100	1000	Площади, занятые этими многолетними растениями подлежат уборке
2	2	Рожь		50	150	
3	3	Пшеница		50	50	
4	4	Широколиственный		40	430	
Итого:				250	1630	

ТАБЛИЦА НОВЫХ ПОСАДОК МНОГОЛЕТНИКОВ

№	№	Наименование	Площадь (кв. м)	Кол-во	Замечание
1	1	Трапецеидальная многолетняя	500	1500	Площади, занятые под новые посадки подлежат уборке
2	2	Полосочные посадки	300	3000	
3	3	Роща	100	200	
Итого:			900	5500	

А. Е. Т. А. Л. В. Г. О. Р. К. А.
П. Л. А. Н.



ПРИМЕЧАНИЕ
 1. Подлежащие переселению семьи
 не имеют никаких обязательств
 в отношении своих земель
 и должны быть освобождены от
 всех видов налогов и повинностей.
 2. Рекомендуется создать для
 переселенцев школы, больницы
 и другие общественные здания.
 3. Рекомендуется создать для
 переселенцев кооперативы.
 4. Рекомендуется создать для
 переселенцев клубы.

Вид с точки А.



1:50

Э. И. С. Т. А. И. К. А. И. Ц. Я.

1. Водоем
 2. Дорога
 3. Земельный участок
 4. Дом
 5. Школа
 6. Больница
 7. Клуб
 8. Кооператив
 9. Сады
 10. Огороды
 11. Парк
 12. Скотный двор
 13. Конюшня
 14. Кузница
 15. Печи
 16. Колодезь
 17. Мельница
 18. Мельница
 19. Мельница
 20. Мельница

УСЛОВИЯ

1. Водоем
 2. Дорога
 3. Земельный участок
 4. Дом
 5. Школа
 6. Больница
 7. Клуб
 8. Кооператив
 9. Сады
 10. Огороды
 11. Парк
 12. Скотный двор
 13. Конюшня
 14. Кузница
 15. Печи
 16. Колодезь
 17. Мельница
 18. Мельница
 19. Мельница
 20. Мельница

АССОРТИМЕНТ НОВЫХ ПОСАДОК

№	Вид дерева	Латинское название	Копия
1	Яблоня	Malus domestica	2
2	Вишня	Cydonia oblonga	2
3	Слива	Prunus domestica	2
4	Абрикос	Prunus domestica	2
5	Персик	Prunus domestica	2
6	Клубника	Fragaria vesca	2
7	Ягодный куст	Rubus idaeus	2
8	Смородина	Sorbus domestica	2
9	Крыжовник	Sorbus domestica	2
10	Шиповник	Rosa rugosa	2
11	Сирень	Syringa vulgaris	2
12	Лаванда	Lavandula angustifolia	2
13	Роза	Rosa rugosa	2
14	Гортензия	Hydrangea macrophylla	2
15	Фикус	Ficus religiosa	2
16	Бамбук	Bambusa nana	2
17	Береза	Betula pendula	2
18	Ольха	Alnus glutinosa	2
19	Липа	Tilia cordata	2
20	Лещина	Corylus avellana	2

Начерчена планировка уездного центра и др. населенных мест.
 Планировка на плане не является окончательной.

ПРИМЕЧАНИЕ

№	Вид дерева	Латинское название	Копия
1	Яблоня	Malus domestica	2
2	Вишня	Cydonia oblonga	2
3	Слива	Prunus domestica	2
4	Абрикос	Prunus domestica	2
5	Персик	Prunus domestica	2
6	Клубника	Fragaria vesca	2
7	Ягодный куст	Rubus idaeus	2
8	Смородина	Sorbus domestica	2
9	Крыжовник	Sorbus domestica	2
10	Шиповник	Rosa rugosa	2
11	Сирень	Syringa vulgaris	2
12	Лаванда	Lavandula angustifolia	2
13	Роза	Rosa rugosa	2
14	Гортензия	Hydrangea macrophylla	2
15	Фикус	Ficus religiosa	2
16	Бамбук	Bambusa nana	2
17	Береза	Betula pendula	2
18	Ольха	Alnus glutinosa	2
19	Липа	Tilia cordata	2
20	Лещина	Corylus avellana	2

№	Вид дерева	Латинское название	Копия
1	Яблоня	Malus domestica	2
2	Вишня	Cydonia oblonga	2
3	Слива	Prunus domestica	2
4	Абрикос	Prunus domestica	2
5	Персик	Prunus domestica	2
6	Клубника	Fragaria vesca	2
7	Ягодный куст	Rubus idaeus	2
8	Смородина	Sorbus domestica	2
9	Крыжовник	Sorbus domestica	2
10	Шиповник	Rosa rugosa	2
11	Сирень	Syringa vulgaris	2
12	Лаванда	Lavandula angustifolia	2
13	Роза	Rosa rugosa	2
14	Гортензия	Hydrangea macrophylla	2
15	Фикус	Ficus religiosa	2
16	Бамбук	Bambusa nana	2
17	Береза	Betula pendula	2
18	Ольха	Alnus glutinosa	2
19	Липа	Tilia cordata	2
20	Лещина	Corylus avellana	2